

Пролетарии всех стран, соединяйтесь!



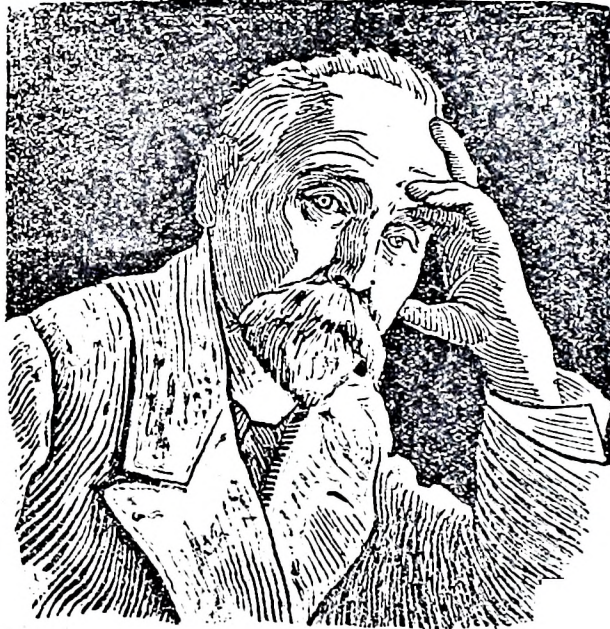
Еженедельный журнал Пензенского Губкома РКП (б).
Выходит в партдень: по пятницам.

№ 16 (49).

29 Мая 1925 года.

№ 16 (49)

Адрес редакции журнала: Пенза, Губком РКП (б.), п/о печати.



Г. В. Плеханов.

К 7-летию со дня смерти (1918-81/V-1925 г.)

13



Г. В. Плеханов.

31 мая с.г. исполняется ровно 7 лет со дня его смерти. Плеханов—родоначальник революционного марксизма в России, учитель русского рабочего класса. Родился в 1856 г. в Тамбовской губ. Еще на студенческой скамье П. примкнул к революционному движению «народничества». Народники думали, что крестьянская Россия прямо от общины перешагнет в царство социализма, минуя капиталистический строй и неразлучную с ним «язву пролетариата». Задачей своей народники считали подготовку крестьянского восстания, с целью социальной революции.

К борьбе за политическую свободу они относились отрицательно, полагая, что эта борьба сыграет на руку буржуазии и тем лишь отсрочит наступление социализма.

Несмотря на народнические взгляды, революционное чутье толкало Плеханова к городским рабочим. Работая в их среде, он убедился, что рабочие воспринимают социалистические идеи гораздо легче и живее крестьян.

В отличие от народников, он с самого начала был против террора и понимал политическую борьбу, как массовое движение.

В 1880 г. П., спасаясь от преследований полиции, эмигрировал за границу. Здесь, изучив труды К. Маркса и Ф. Энгельса, познавшись с практикой рабочего движения на Западе, П. решительно отказывается от народничества и выковывает стройное марксистское мировоззрение.

В 1883 г. П., совместно с ближайшими товарищами—Аксельродом, Дейчем, Засулич и Игнатовым, основал первую русскую марксистскую организацию—группу «Освобождение Труда». Из этой группы выросла впоследствии Р.-С. Д. Р. П. (прежнее название Р.К.П.).

Всю свою богатую жизнь П. посвятил самостоятельному исследованию и развитию марксистской теории и пропаганде идей революционного марксизма в России.

Он с неизменным успехом боролся на все фронты—с ревизионистами, требовавшими «пересмотра» революционной теории Маркса, с экономистами, недооценившими значение политической борьбы, с народниками, с террористами—эс-эрами, с анархистами. П. был одним из руководителей старой «Искры», органа революционной соц.-демократии, где он работал рука об руку с Лениным. Родоначаль-

ник русского марксизма был также одной из крупнейших фигур II Интернационала в эпоху его расцвета. На международных социалистических конгрессах он выступал с блестящим успехом рядом с Энгельсом, Баутским, Бебелем, Гедом, Лафаргом, Жоресом и другими вождями рабочего класса.

Закаленный в вопросах марксистской теории, П. был неустойчив в области тактики. Когда Р. соц.-дем. в 1903 г. раскололась на большевиков и меньшевиков, П. примкнул к меньшевикам. А когда вспыхнула империалистическая война, П. стал на «патриотическую» точку зрения защиты отечества и отошел от революционной позиции.

Плеханов последних лет своей жизни так далек от нас, что иные не подозревают, сколь многое мы взяли у П. А., между тем, многие из идей большевизма были выдвинуты именно Плехановым в годы расцвета его деятельности. Разве не П. учил нас тому, что «польза революции есть высший закон» и что, когда настанет революция, мы не должны остановиться и перед отнятием избирательных прав у буржуазии? Разве не П. говорил нам на втором съезде в 1903 г., что любой буржуазный парламент мы должны стараться разогнать как можно скорее, если этого потребуют интересы пролетариата? Разве не П. еще в 1901 году звал нас учиться военному делу и технике уличного боя? Разве не П. напоминал нам, что когда дело идет о тиранах и буржуазных палачах, тогда «умерщвление не есть убийство»? И—разве не П. еще в 1905 году учил нас тому, что слова Маркса «пролетарии не имеют отечества» не только не устарели, но приобретают все большее и большее значение?.. Большевики никогда не скрывали того, что у П. они взяли многое не только в обосновании теории марксизма, но и в обосновании тактических идей большевизма.

Скончался П. 31 мая 1918 г. в Финляндии. «Оборонца» П. чтит русская буржуазия. «Оборонца» П. господа Керенские, Милюковы и даже Борнिलовы звали в министры. Но старый П. принадлежит нам.

У могилы старого бойца и великого «ученика» Маркса и Энгельса мы забываем о его шатаниях и помним о его заслугах перед рабочим классом.

Вопросы ленинизма

А. Маханов.

Меньшевики и большевики

(Продолжение).

После борьбы с народничеством, легальным марксизмом и экономизмом, Ленину пришлось вести борьбу с меньшевизмом. Эта борьба происходила уже тогда, когда социал-демократическая партия совершенно оформилась. Не превратилась она и в момент великих революционных бурь, и потому имела для русского рабочего движения решающее значение.

Разногласия между большевиками и меньшевиками.

О членах партии.

Основные разногласия между ними, выявившиеся на 2-ом съезде в 1903 году, касались организационных вопросов. Особенно много было споров из-за § 1 устава партии, в котором говорилось о том, кто может быть членом партии. Ленин предлагал этот пункт в таком виде.

«Членом партии считается всякий признающий ее программу и поддерживающий партию, как материальными средствами, так и личным участием в одной из партийных организаций.»

Мартов же предлагал следующую формулировку:

«Членом партии считать всякого, кто признавая ее программу, активно работает для проведения в жизнь ее задач под контролем и руководством органов партии.»

В чем здесь разница?

По формулировке Ленина членом партии считается только тот, кто действительно работает в одной из ее организаций, платит членский взнос и признает ее программу. Таким образом, эти условия давали возможность составить партию из людей действительно преданных делу рабочего класса, помогали избавиться от всех элементов, которые боятся настоящей работы и поддерживают партию только на словах.

По формулировке Мартова, для того, чтобы считаться членом партии, достаточно было платить членский взнос и признавать программу, но не обязательно было лично участвовать в работе ее организаций и состоять чле-

ном этих организаций. Всякий сочувствующий мог считаться членом партии.

Эта формулировка, по выражению Ленина—*«Раскрывала двери для всех элементов шатания, разброда и оппортунизма»*¹⁾ и в противовес Ленинской—не давала возможности сплотить партию в единую организацию, а, наоборот, делала ее расхлябанной и лишала возможности строгого контроля над ее членами. Ленин говорил:

«Рабочий, если он хочет быть членом партии должен войти в ту или другую ячейку и работать в той или другой организации партии—рабочему это не страшно; при соблюдении этих условий мы будем знать, из кого состоит партия, мы будем иметь не рыхлую партийную массу, не месиво, а крепко отлитую организацию, состоящую из подлинных пролетариев.»

Разногласия по этому вопросу многим казались тогда маловажными, но история показала обратное. Здесь были разные подходы к пониманию сущности партии пролетариата. Большевизм стремился создать крепкую сплоченную, твердую, как сталь, пролетарскую боевую организацию для захвата власти и установления диктатуры пролетариата.

Меньшевики стремились составить партию в большей ее части из интеллигенции. Им нужна была партия, которая готова идти на поводу у буржуазии и неспособна к борьбе за власть и проведению суровой диктатуры.

Разногласия о составе центральных органов партии.

Не меньшие разногласия вызвал на съезде и другой организационный вопрос: о руководящем центре партии.

Ленин настаивал на организации центрального комитета (Ц. К.) и редакции центрального печатного органа (Ц. О.), которые бы обладали всей полнотой власти, строго контролировали все организации, держали партию в «ежовых рукавицах» дисциплины.

Меньшевики же отстаивали самостоятельность (автономность) местных организаций и

высказывали недовольство против строгой дисциплины. Они бросали Ленину упрек в том, что он хочет ввести осадное положение в партии. На это Ленин отвечал:

«По отношению к неустойчивым и шатким элементам мы не только можем, мы обязаны создать осадное положение, и весь наш устав партии, весь наш утвержденный отныне съездом централизм²⁾ есть ни что иное, как осадное положение для столь многочисленных источников политической расплывчатости.»

Возражая против автономности местных организаций, Ленин говорил, что подобное стремление есть отличительная черта оппортунистов, т. е. людей, которые применяются в обиходе к соглашениям и идут на соглашения с буржуазией.

«Не в одной только Германии—говорил он,—а и во Франции и в Италии оппортунисты юрой стоят за автономизм, за ослабление партийной дисциплины за сведение ее к нулю, везде их тенденции приводят к дезорганизации.»

Отношение к буржуазии.

На этом же съезде резко стоял вопрос о том, как относиться к либеральной буржуазии. Буржуазия вела борьбу с самодержавием, тормозящим развитие капитализма; соц.—демократия также первой своей задачей считала борьбу с самодержавием. Здесь как будто интересы и буржуазии и пролетариата были сходны. Меньшевики предлагали поэтому идти вместе с либералами, поставив им условием, чтобы они высказались за всеобщее избирательное право.

Меньшевики утверждали, что это будет для либералов пробой. Но ставя так вопрос об отношении к буржуазии, они хотели не использовать буржуазию, а идти с ней рука об руку.

Ленин резко критиковал такое предложение и доказывал, что «проба», придуманная меньшевиками для буржуазии, не поможет.

Он говорил, что либерал на те и либерал, чтобы сегодня принять какое угодно условие, а завтра надуть.

Рабочим не надо внушать наивные мысли, будто при помощи «условий» можно сговориться с либеральной буржуазией. Она (буржуазия) уже в те времена чуждала, что не сегодня—завтра ей придется сразиться с рабочим классом, так как уже в это время ра-

бочие заговорили голосом класса—гегемона, думающего о своих интересах.

В. И. говорил:

«Да, мы используем либералов против царя, но вместе с тем, мы должны сказать рабочему классу, что либеральная буржуазия организуется, что она, создаст свою партию, и, становясь все более контр-революционной, пойдет против рабочих и против доведения революции до конца. Поэтому, поскольку буржуазия выступает против царя, мы будем ее поддерживать, но мы не должны забывать, что этот класс—наш враг.»

О роли классов в революции.

Разные разногласия у большевиков и меньшевиков были также по вопросу о роли пролетариата и других классов в революции. Меньшевики утверждали, что в буржуазной революции главным двигателем и руководителем должна быть буржуазия. Она определяет и весь размах движения и его направление. Пролетариат же руководить буржуазной революцией не может, он не должен стремиться к захвату власти, его роль—быть крайней оппозицией³⁾ и помогать либералам.

Меньшевики решительно отвергали мысль о революционной диктатуре пролетариата и крестьянства. Большевики же утверждали, что пролетариат всякое завоевание демократии направит против буржуазии в своих классовых интересах.

Буржуазия со своей стороны стремится оборвать революцию, не дать ей дойти до конца, и потому классовая вражда заставит ее идти вместе со старой самодержавной властью против пролетариата. «И только пролетариат способен идти до конца»—говорили большевики, «а поэтому он и должен руководить революцией и вместе с крестьянством довести ее до конца».

Таковы были в общих чертах разногласия между большевиками и меньшевиками, поставившие их в октябрьскую революцию по разные стороны баррикад.

(Продолжение в след. номере.).

¹⁾ *Оппортунизм*—соглашательство, приспособление к обстоятельствам.

²⁾ *Централизм*—власть, находящаяся в одном определенном месте или у одного лица.

³⁾ *Оппозиция*:—противодействие правительству.

ЗА НЕДЕЛЮ.

За рубежом.

Основным моментом международного положения (как это отмечалось на 14 партконференции и 3 Всесоюзном съезде советов) в настоящее время является «отлив» мировой революции и частичная стабилизация (равновесие) капитализма. Наряду с этим мы видим также стабилизацию Советского Союза. Мир разделен на два лагеря и оба сейчас «стабилизируются». Но они враждебны друг другу. Один из них должен уступить место другому. «Кто кого?» Куда ведет одна и куда другая стабилизация?

Тов. Сталин говорит:

— «Стабилизация в условиях капитализма, усиливая временно капитал, обязательно ведет вместе с тем к обострению противоречий капитализма: а) между империалистическими группами разных стран, б) между рабочими и капиталистами каждой страны, в) между империализмом и колониальными народами всех стран».

Стабилизация же в условиях советского строя, усиливая социализм, обязательно ведет вместе с тем к смячению противоречий и к улучшению взаимоотношений: а) между пролетариатом и крестьянством нашей страны, б) между пролетариатом и колониальными народами угнетенных стран, в) между диктатурой пролетариата и рабочими всех стран».

Революция (как о том не раз говорили вожди мирового коммунизма) совершается не путем медленного, постепенного «нарастания». Нет. Она идет через «приливы» и «отливы», через победы рабочего класса и его поражения. Это ясно мы видим на примере русской революции.

Этот урок нам говорит, что неизбежно теперешний отлив мировой революции должен смениться новым приливом.

Война в Марокко.

Капитализм не может развиваться, не угнетая колоний. А это ведет к восстанию в этих колониях. Пример этому мы видим в событиях в Марокко. Марокко—небольшая страна в северо-западной части Африки. Находится она во власти Франции (южная часть) и Испании

(северная часть). Соседки часто грызутся. Но иногда и помогают друг другу. В последнее время Франция стала притеснять жителей Марокко—племя риффов, которые подняли восстание, организовали для этого партизанские отряды. Франция выслала туда свои войска. Испания оказала помощь соседке. Риффы, конечно, будут побеждены. Но этот случай показывает всю непрочность капитализма. Могут восстать многомиллионные народные массы Египта, Индии, Китая—это уже будет посерьезнее восстания риффов.

Приговор по делу о взрыве в софийском соборе.

Чувствуя свою «стабилизацию» капитализм повел наступление на рабочий класс. Стараются в корне уничтожить заразу коммунизма. Сотнями и тысячами лучшая часть рабочего класса и крестьянства сажается в тюрьмы, расстреливается.

В Англии запрещено распространение нашей газеты «Правда», т. е. де, она.. «неприличная».

Закончился суд над якобы виновниками взрыва в софийском соборе (Болгария). Доказать их виновность не удалось (несмотря на всевозможные поддельные письма «из Москвы»). Поэтому их осудили только... за принадлежность к коммунистической и революц.-крестьянской партии.

Некоторых осудили на смертную казнь (через повешение). Казнь их должна состояться 16 мая. Но здесь от рабочих всех стран посыпались протесты возмущения. Грозило серьезными делами. Газеты известили, что король «помиловал» осужденных, заменив им казнь пожизненным заключением. Но потом стали поступать сообщения, что слух о помиловании был пушен крупными капиталистическими группами, боющимися возмущения рабочих в своих странах. Этому, по видимому, способствовало само болгарское правительство.

На этом процессе мы видим бок о бок представителей рабочего класса и крестьянства. И суд над ними показывает всему миру, что буржуазия ведет наступление и на рабочий класс и на крестьянство. Этому должен быть противопоставлен союз пролетариата и крестьянства.

АГИТАЦИЯ И ПРОПАГАНДА.

Полумордвинов.

Надо усилить политпросветработу среди нацменьшинств.

Работа по поднятию политического и культурного уровня деревни—одна из главнейших задач нашей партии. В этом направлении должна быть проделана большая работа, особенно среди национальных меньшинств—мордвы и татар.

Если общая грамотность среди русских равна 26 проц., татар—23, то среди мордвы мы имеем только 11 проц. Если политическая безграмотность и малограмотность среди деревенских коммунистов равна 70 проц, то среди мордвы и татар—80 проц.

Если в этом еще прибавить почти полное отсутствие национальной литературы, то нам вполне станет ясной необходимость большой, напряженной работы среди национальных меньшинств.

Губернский комитет здесь уже провел значительную часть работы.

Учитывая малое количество нацмен-работников по народному образованию, организованы годичные учительские курсы.

Кроме того, проведены курсы по переподготовке избачей, волженок-организаторов, фининспекторов, милиции.

В ближайшее время перед нами выдвигается задача подготовки политически развитых

секретарей волженок для нацменьшинских волостей (в количестве 22).

Во многих нацменселениях избы-читальни работают очень слабо, не объединяя вокруг себя крестьянства. Необходимо, чтобы избач вел беседы и давал разъяснения на родном языке. Но это мы не везде имели. И лишь курсы по переподготовке избачей дадут возможность поставить дело, как следует. Как на недостаток мест, необходимо указать на невнимательное отношение к подбору т.т., посылаемых на курсы. Иногда посылают лиц совершенно неграмотных, которым, конечно, месячные курсы очень мало дадут. Затем—места очень долго тянут с посылкой курсантов в Пензу.

В области работы комсомола мы видим большой рост БСМ за счет крестьянской нацмен. молодежи. Но отсутствие работников и литературы служит большим препятствием, хотя мы в течение зимнего периода и пропустили через курсы БСМ до 30 человек секретарей нацмен ячеек.

Работа среди нацменьшинств по поднятию их культурного и политического уровня очень важная и ей должна уделить большое внимание наша партийная организация.

А. Маханов.

Сеть партпросвещения на 1925—26 год.

В настоящий момент вопросы партийного просвещения и воспитания перед партией встали во всю широту. В 25—26 году все члены и кандидаты партии должны быть втянуты в работу по своему партийному просвещению. Здесь мы сталкиваемся с задачей расширения сети учреждений партпросвещения. Особенное внимание должно быть уде-

лено развитию сети школ-передвижек в деревнях. Предполагается эту сеть построить из расчета одну школу-передвижку на две укрупненные волости. Таким образом, по Пензенской губернии одновременно будут действовать 33 школы-передвижки. Каждая школа сможет в течение зимы охватить три пункта. Продолжительность курса школы-передвижек при-

дется удлинить до полутора или двух месяцев, так как при трехнедельном курсе программа полностью не могла быть проработана. Кроме школ-передвижек, в деревне надо будет организовать работу по самообразованию. Лектор школы-передвижки должен быть организатором самообразования в деревенских ячейках, привлекая к этой работе сельскую интеллигенцию. При развитии широкой сети кружков самообразования потребуется и постоянное, систематическое руководство ими. С этой целью при АПО укомов должны быть созданы бюро по самообразованию с выделением постоянного штатного работника.

В городе Пензе, уездных городах и в крупных пунктах скопления коммунистов предполагаются постоянные штатные лекторы, которые должны будут обслужить все нормальные и сокращенные школы в этих районах. Штатных лекторов для постоянных школ предполагается 18 чел. Таким образом, лекторов для школ-политграмоты потребуется 51 чел. на губернию. Сейчас мы имеем только двадцать лекторов. Совпартшкола в нынешнем году может дать на лекторскую работу из оканчивающих вторую ступень курсантов до 20 чел. Остальных—уездам придется выделить из своих организаций товарищей, могущих вести лекторскую работу.

Кроме школ политграмоты, кружков самообразования, будут организованы для политически грамотных товарищей марксистские и ленинские кружки. Работу этих кружков, вероятно, придется строить также на принципах самообразовательной работы. Но для

того, чтобы провести следующий учебный год, нам необходимо твердо закрепить один день в неделю для партучебы, чтоб в этот день все коммунисты были совершенно свободны от всяких партийных и общественных работ. Другое условие нормальной партийной учебы это—обеспечение школ учебными и наглядными пособиями. Губернский комитет партии принимает сейчас все меры к заготовке учебных и наглядных пособий. Но всю нужду в этом покрыть мы в нынешнем году не сможем. Придется каждому члену и кандидату партии из своего бюджета выделять небольшие суммы для приобретения литературы.

Начавшаяся в этом году широкая переподготовка деревенских работников будет продолжена и в будущем году. Всего предполагается пропустить в 25—26 году через курсы в Пензе более 1.600 работников деревни. В это количество не входит переподготовка учителей и еще некоторых категорий работников. Помимо курсов по переподготовке предусмотрено регулярно проводить курсы-с'езды партработников как в губернии, так и уездах. Всего через курсы-с'езды в течение 25—26 года предполагается пропустить 580 человек—через губернские и 4.600 человек через уездные.

Такова предполагаемая сеть партийного просвещения в нашей губернии на 25—26 г. Эта сеть выносится на обсуждение широкого партийного совещания, начинающего свою работу 27 мая.



Б. Хохлов.

Основные задачи политпросветов Пензенской губернии.

За прошедшее полугодие культ-просветительным организациям и учреждениям пришлось в значительной степени вести не культурно-просветительную работу (в собственном смысле этого слова), а борьбу за создание тех условий, в коих возможна эта работа.

В Пензенской губернии борьба велась, главным образом, по линии осуществления постановления XIII го съезда РКП (б) за обеспечение в каждой волости 3-х платных работников (без ликвидатора неграмотности) и о выделении из волбюджета средств на хоз-расходы избы-читальни.

Тов. Сырцов в своей статье «Партия, политпросветы и деревенская работа», указывая на то, что места в своих бюджетах уделяли слишком и слишком незначительные средства на культпросвет. работу, говорит:

«Здесь, конечно, главная вина ложится на исполкомщиков и на другие ведомства, которые недостаточно внимательно относятся к нуждам политического просвещения»... «Это есть один из результатов непонимания того, что работа всякого ведомства в деревне может быть в полной мере обеспечена только при наличии там хорошо поставленного политико-просветительного аппарата». Этому не учитывают многие наши УИК'и (Н.-Ломовский, Пензенский, Чембарский и др.).

Отсюда следует, что первая основная задача Губполитпросвета, Уполитпросветов и в особенности Волполитпросветкомов—борьба за проведение постановлений XIII го съезда РКП (б) о штатах деревенских Политпросветцентров и об обеспечении средств на учебно-хозяйственные расходы их из волбюджетов.

За истекшее время Пензенскому Губполитпросвету пришлось чрезвычайно много сил отдать делу закрепления как уездных, так и волостных работников за культурно-просветительными организациями.

И все-же до сего дня наблюдается в этом отношении чехарда.

Некоторые Укомы и УИК'и до сих пор считают, что на пост заведующего уполитпросветом можно выделить (и выделяют) «военских работников». Обычно в уполитпросветы посылаются безработные.

Кроме того, в волостях на пост волполитпросветорганizationalора или избача посылались «гуртом» окончившие школу 2-й ступени, т. е. принцип посылали в этих случаях был «ликвидация безработицы среди выпускаемых из школ 2-й ступени».

До сего времени в некоторых организациях существует мнение, что в качестве культурно-просветительных работников в деревне обязательно надо выделять или члена КСМ или члена РКП (б) но никак не беспартийного.

Таким образом, 2-я основная задача—в течение лета сделать тщательный подбор политпросветработников деревни. Нужны товарищи, знающие быт деревни, могущие умело подойти к взрослому крестьянству и не преследующие цели исключительного обслуживания молодежи.

Закрепить лучших товарищей за организациями не менее чем на год.

Выдвигать из актива крестьянства выдающихся беспартийных товарищей на работу избачей и волполитпросветорганizationalоров. Вести борьбу с «гуртовыми» назначениями.

Вот две основные задачи, стоящие перед всеми организациями в ближайшие 3 летних месяца.

Их нужно осуществить во что бы то ни стало, в противном случае своих задач культпросвет. организации не выполняют.



П. Черменский.

Год работы губ. бюро по самообразованию.

Организационная работа.

Губернское Консультационное Бюро по самообразованию организовано в мае 1924 г. в составе 7 человек. Распределения обязанностей между ними по отдельным видам работы не было.

Губ. (Губ. Консульт. Бюро) вело работу исключительно в г. Пензе. С мая месяца прошлого года было Бюро впервые приступило к учету и организации кружков по самообразованию. Часть из имеющихся кружков были организованы ранее ячейками РВП(б), целью изучения резолюции XIII парт. съезда, и объединяли только партийных товарищей. Другие кружки возникли или по собственной инициативе или по инициативе профорганизаций. С июля месяца кружки регистрируются в Губ. До ноября всего было зарегистрировано 43, из которых 7—по изучению резолюций XIII парт. съезда, 17—по «Истории РВП(б), 2—по профдвижению, 1—по естествознанию, 7—по политэкономии, 1—по экономполитики, 1—по изучению истории классово-борьбы, 4—по политграмоте и 3—по юношескому движению. Связь с Губ. кружки держали через своих секретарей, которые в бюро разрабатывали как организационные, так и методические вопросы, приносили в Губ. протоколы своих собраний и пр.

Осенью 1924 г. политпроверка членов и кандидатов РВП(б) отразилась и в работе Губ.

С октября месяца был взят курс на организацию и руководство кружков исключительно по политграмоте и истории РВП(б).

В соответствии с результатами политпроверки были организованы кружки 1 и 2 ступени.

По новым программам приступили к занятиям с ноября 1924 г. До настоящего времени таких кружков в бюро зарегистрировано—55, из них—41 1 ступени и 14 2 ступени. Кружки охватывают как партийных, так и беспартийных товарищей. Всего объединяют 695 человек (1 ступени—565 чел., 2 ступени—130 чел.).

Партийцы составляют 70%, средний состав кружка 12—15 чел. Членами Губ. проведено обследование 10 кружков.

За год посетило Губ. 434 чел. (в большей части секретари кружков) и поступило 369 протоколов. По отдельным месяцам поступления было неравномерное, это не дает возможности судить о размерах работы кружков.

Начиная с ноября работа повышается. В январе количество занятий падает, вследствие рождественских и январских праздников. Февраль является самым плодотворным месяцем по числу занятий. Затем работа постепенно понижается,—причиной чему являются весенние огородные работы и отпуска.

В 20 мая—75% кружков 1 ступени закончили свою программу, а кружки 2 ступени прошли программу только наполовину.

Программно-методическая работа.

Было создано одно совещание секретарей кружков, совместно с секретарями ячеек РВП(б), на котором подведены итоги зимней работы.

Работа в кружках велась таким путем: членами кружка (или каждым в отдельности или небольшими группами) читалась литература.

Отмечались непонятные места в книжке и при помощи вопросника готовили ответы. Потом на собрания кружка (один раз в неделю) обменивались своими выводами, и в результате беседы и прений коллективно составляли ответы на вопросы данной темы, фиксируя их в протоколах. При чем никакого руководителя в кружках не было. Копии протоколов секретарем приносились в Губ., где они проверялись и на имеющиеся в них ответы давались заключения. Иногда в заключении только указывалось—правильен ответ или нет. Иногда же отмечалось—почему неправилен. Последний способ более ценный.

За год проверено 50% протоколов. Выработаны вопросники: в 3 главах «Азбуки коммунизма» (помещенные в партжурнале) в 1 главе книги Михалевского (Политэкономия) и

в части Устава партии по книжке Когановича «Как построена РКП(б)». Проводились инструктивные доклады на заводе № 1 и С. В. ж. д. Давались индивидуальные методические указания. В журнале „Под знаменем ленинизма“ помещались статьи о методической работе.

В работе самих кружков имеются недочеты. Главней из них—ответы недостаточно обосновываются, слишком кратки и неполны, часто разменивающиеся на мелочи, пропуская главное.

Недочеты в работе ГКБ.

1) Редкий созыв бюро, (всего заседаний было только 17). 2) Задержка ответов на протоколы. 3) Задержка в снабжении вопросниками. 4) Недостаточная живая связь с кружками. 5) Слабый учет работы.

Дальнейшие мероприятия.

Закрепив положительные результаты годовой работы, необходимо в дальнейшем:

1) С осени шире развернуть самообразовательную кружковую работу, распространив ее и на деревню. 2) Летом повести в плановом порядке подготовительную методическую работу через журнал «Под знаменем ленинизма» и на рабочих и партийных собраниях. 3) Заранее подготовить программы, вопросы и литературу. 4) Наладить регулярную консультацию.

От редакции: Самообразовательная работа с осени этого года займет почетное место в системе политобразования широких рабочих и крестьянских масс. Наш журнал этому вопросу также будет уделять большое внимание. Отдел самообразования будет слит с отделом библиографии. Просьба—на страницах журнала высказаться: как лучше построить эту работу, какие на местах были недочеты и как их устранить в будущем.

Люблинский

Что думает сделать Пензенское отделение госиздата по продвижению книги в деревню.

Задачу продвижения книги в деревню мы пока что выполняем плохо. Надо дело улучшить. А для этого в первую очередь надо мобилизовать общественное мнение.

Госиздатом РСФСР около полгода тому назад был взят курс на массовую крестьянскую литературу и теперь в Пензенском отделении госиздата имеется на складе много такой литературы. Она крестьянская не только по содержанию, но и по языку, внешности и доступной цене (5, 10 и 15 к. книжка).

Пензенское отделение госиздата задалось целью бросить в гущу самой деревни, по всей Пензенской губернии большое количество этих книг как на русском, так и на татарском и мордовском языках.

Отбор литературы, предназначенной для деревни, и просмотр ее производит специально приглашенный госиздатом инструктор консультант, опытный по политпросветработе. Он будет служить связью между госиздатом и по печати губкома РКП(б.) и губполитпросветом, а также выделенной для этого постоянной комиссией при п/отд. печати.

Во всех городах и населенных пунктах должны быть созданы книжоторговые ячейки, через посредство которых и будут привлекаться в работе по «продвижению» все организации.

Мне кажется, что такой метод продвижения книги в деревню может дать большие результаты. Надо, чтобы парт. и комсомольские ячейки в деревне живо откликнулись на это предложение и принялись за работу.

Большую роль в „продвижении“ могут сыграть кооперативы, организовав торговлю книгами. Кооператоры в этом заинтересованы. Надо вспомнить слова Влад. Ильича Ленина: «нам осталось «только» одно: сделать наше население настолько цивилизованным, чтобы оно поняло все выгоды от поголовного участия в кооперации, наладило это участие» (статья «О кооперации») Достигнуть этого можно только через книгу

От редакции: Настоящая статья идет в порядке обсуждения. Просьба к читателям—высказаться на страницах журнала по этому вопросу. Вносите свои конкретные предложения о более целесообразных способах продвижения книги в деревню.



Районное партийное собрание.

(Ниж. район).

Вечер 18 мая. Зал нардома полон народу. Ждут открытия. Последний луч заходящего солнца заглядывает в высокие окна.

Заванес поднимается—собрание открыто!

На повестке дня один вопрос: «Итоги 14 партконференции». Докладчиком выступает т. Магидов (член Ц. Б. К., недавно приехал в нам с целью обследования деревни и исправления там ненормальностей).

Полуторачасовая речь не утомляет слушателей.

Вся она «до отказа» насыщена примерами, фактами, сравнениями. Эти факты говорят об искривлениях, которым подвергается наша партийная линия в деревне. И во весь свой рост встает задача—помочь деревне.

— Все вопросы на 14 партконференции—говорит тов. Магидов,—разрешались с точки зрения практического проведения лозунга «лицом к деревне». Это вытекает из всей нашей международной и внутренней обстановки.

Надо помочь деревне. Но помогать надо умеючи. Подходить к вопросу надо по «крестьянски», по хозяйственному.

Если мы в дело и не в дело только будем угощать крестьянина 3-х часовыми докладами о международном положении—грош будет цена нашей помощи. Надо, чтобы крестьянин нашу помощь почувствовал, ощутил на своем хозяйстве.

Центральная власть уже и делает это.

Надо, чтобы и на местах поняли все это и как следует подошли к помощи крестьянству.

Во-первых, надо отрешиться от способа «администрирования». Не надо командовать крестьянством—это еще Владимир Ильич говорил.

Очень остро в деревне стоит—продолжает т. Магидов—вопрос о революционной закон-

ности. Здесь мы, пожалуй, больше всего видим искривлений. Поэтому борьба на этом фронте приобретает первостепенное значение.

Центральная Контрольная Комиссия посылает на места своих представителей для того, чтобы на месте выправлять все «искривления», немедленно же принимая необходимые меры. (Для этой цели и приехал т. Магидов).

В кооперации мы должны строго держаться выбранного начала.

Решения конференции очень важны. Они определяют политику нашей партии на ряд лет.

Поэтому каждый член и кандидат партии должен изучить эти решения. Это поможет каждому из нас проводить правильную линию в отношении деревни.

Целые «вороха» подано записок—вопросов докладчику.

Было много выступающих в прениях.

Приводили также случаи искривления партийной линии в деревне. Отмечали, что большую роль должно сыграть шэфство. Но и здесь мы должны подходить к деревне «хозяйственному».

Один слушатель в у р с о в милиции (видимо из деревни) говорил, что «искривления» большей частью получаются не по злему умыслу, а по незнанию линии нашей партии. Надо помочь работникам села усвоить эту линию.

Тов. Полумордвинов также останавливается на этой причине «искривлений»: низком политическом и культурном уровне деревенских работников. Большинство из них политически безграмотны. Надо усилить политико-воспитательную работу среди этих работников.

Партиец.



Ю. К.

Налоговые льготы деревенским кустарям и ремесленникам.

Последняя сессия ЦИК'а в значительной мере облегчила обложение земледельческого населения тем, что понизила общую сумму сельско-хозяйственного налога. Теперь советское правительство создает столь же существенные налоговые льготы для деревенских ремесленников и кустарей, которые до этого приравнивались к лицам, живущим на нетрудовые доходы.

Согласно новому положению, все деревенские ремесленники и кустари, занимающиеся промыслами без применения наемного труда, единолично или с помощью членов своей семьи, освобождаются от промыслового налога. При этом они могут иметь для своего промысла специально оборудованные заведения или механические двигатели, а промыслового налога платить не будут. Если эти ремесленники и кустари состоят членами промысловых кооперативных товариществ и производят работу в общих мастерских, то они тоже от налога освобождаются, также, как и самые промысловые кооперативные товарищества (артели), если членами их являются кустари и ремесленники.

Некоторые промыслы и ремесла непременно требуют в работе, кроме хозяина, участия также и одного рабочего, например, кузнечный промысел. От промыслового налога такие кустари будут также освобождаться в том случае, если они пользуются трудом одного наемного рабочего или двумя учениками-подростками.

В других случаях—при одном наемном рабочем—кустари и ремесленники должны будут выбирать патент 1-го разряда на личные промысловые занятия. От подоходного налога освобождаются все ремесленники и кустари без наемных рабочих, уплачивающие единый

сельско-хозяйственный налог, а также те из них, для которых кустарные промыслы и ремесла имеют только подсобное значение к сельскому хозяйству.

Остальные ремесленники и кустари должны будут платить подоходный налог, но не как лица, живущие на нетрудовые доходы, а как служащие и рабочие, живущие доходами от своего труда не по найму.

Чрезвычайно важно, что кустари, освобожденные от промыслового налога по своему ремеслу, освобождаются от промыслового налога и за торговлю изделиями собственного производства, где бы она ни производилась—у себя дома, в мастерской, в промышленном заведении, с лотков, на базарах, ярмарках и т. д., но без устройства особых торговых заведений. При этом волостные исполкомы обязаны бесплатно выдавать ремесленникам и кустарям удостоверения для производства ими торговли.

Давая налоговые льготы, советская власть в то же время организует и развивает необходимый кустарям кредит. Но этим кредитом они могут пользоваться в полной мере только в том случае, если являются членами промысловой кооперации. В настоящее время в состав Всероссийского кооперативного промышленного союза входят 63 союза промысловых кооперативов. Дальнейшее развитие промысловой кооперации в значительной мере зависит от самих кустарей. Чем быстрее и охотнее они будут объединяться в промысловой кооперации, тем значительнее будут увеличиваться ее средства и тем легче ей будет увеличивать свои торговые обороты.

Советская власть помогает промысловой кооперации. Дальнейшее зависит от самих кустарей, членов промысловой кооперации.

Состояние колхозов и сел.-хоз. кооперации в Пензенской губ.

Сейчас, при осуществлении лозунга «лицом к деревне» вопросы сел.-хоз. кооперации и коллективного земледелия приобретают сугубое значение. Это—та «новая» дорожка, по которой победивший рабочий класс России поведет крестьянство.

И все-таки внимания этому вопросу уделяется мало. Это является одной из причин недостаточно быстрого развития у нас колхозов и сел.-хоз. товариществ.

Надо привлечь и заострить общественное внимание на этом вопросе. Деревенские коммунисты должны уяснить себе громадное его значение и поскорее взяться за работу.

Что мы имеем в Пензенской губернии на 1 мая 1925 г.

Сельско-хоз. товариществ	540
Кредитных с.-х. т-в	91
Артелей	35
Коммун	27
Т-в по животноводству	43
Садово-огородных	24
Мелноративных	8
По переработке молока	7
Контрольно-молочных	5
Т-в по электрификации	6
По огнестойкому строительству	3
Разных	9

Итого 798

— Какое-же количество населения кооперировано?

— *Одна десятая часть. Из каждых 10 дворов один двор уже повернул на ленинскую дорожку.*

— Но может быть все эти товарищества состоят в большинстве из булаков?

Вот имуществовое состояние кооперированных земледельцев:

35%—бедняков

61%—средняков и только

4%—из зажиточных слоев.

В коллективизации деревни (как уже не раз отмечалось) существуют две дорожки: одна идет по линии коммун, другая—сел.-хоз кооперации.

Дорога через коммуну короче. Она скорее приводит к цели. Здесь большие агрикультурные улучшения. На примере наших 27 коммун мы видим:

— Многополье введено в 15 коммунах *).

— В девяти хозяйства ведется по производственным планам, составленным специалистами—агрономами.

— Коммуны имеют: 12 паровых и 13 ручных и конных молотилок, 4 трактора (в ярковой кампании 1925 г. еще выписано 10 тракторов) и проч.

— Почти во всех коммунах введена вспашка под зябь и ранний пар.

— Урожай в коммунах в среднем выше, чем на крестьянских полях.

— В районах, где имеются хорошие коммуны, население, под влиянием их примера, начинает и у себя вводить улучшенные приемы земледелия.

Но... пока мы коммун имеем только 27, а сел.-хоз. товариществ (всех типов)—771. Крестьянская масса видит преимущества коммуны, но идти в нее боится. Часто такая мелочь, как семейные ссоры, становится в глазах крестьянина большим пугалом («бабы передерутся»).

Идут в коммуны сознательные и решительные люди. А масса объединяется вокруг сел.-хоз. кооперации.

Эти две дорожки дополняют одна другую и в дальнейшем движении должны слиться. Но пока что—«столбовая» дорога к коммунизму в деревне идет через кооперацию.

Достижения.

Их много. В коммунах—агрикультурного характера (указано выше).

Как достижение, можно отметить усиление сбыто-снабженческой деятельности кооперации.

Ведь все спасение крестьянского хозяйства сейчас—в развитии товарности, в увеличении засева технических культур, в животноводстве и проч.

Вот этому-то и способствует сел.-хоз кооперация.

* Устаревшие цифры брались из расчета 21 коммуна.

У крестьянина забираются хлебпродукты, ленка, корнеплоды, яйца, кожсырье, мясо и проч. В 1924 г. всего этого закуплено на сумму—405,054 р. Крестьянину же доставляются нужные для него товары и в первую очередь сел.-хоз. машины и орудия. Так, напр., за последний год сбыто населению через кооперацию сел.-хоз. инвентаря на сумму около 50.000 руб.

Раньше у сел.-хоз. кооперации была замашка «перегнать» потребительскую. Это отвлекало внимание от главных ее задач.

Теперь в этом отношении происходит коренная ломка: в основу положены сбытовые операции. Торговля значительно сужена и ограничена только крестьянскими товарами.

Много также в руках сел.-хоз. кооперации имеется предприятий, где перерабатывается крестьянское сырье.

Недостатки.

Первый из них—недостаточная прочность материальной базы. Сделать бы надо много. Но этому препятствует отсутствие средств у

крестьянства и кооперации и недостаток долгосрочного кредита.

Ильинский союз работает исключительно на заемные средства, которые достигают 90% всего баланса. Союз переживает в настоящее время денежный кризис. Нет оборотных средств.

Второй недостаток:

Слабое участие в жизни сел.-хоз. кооперации деревенских коммунистов.

Все организации недостаточное внимание уделяют сел.-хоз. кооперации.

Все это необходимо изжить.

Вместо Губсельсоюза—районные союзы.

В марте 1925 г. Губсельсоюз реорганизован в районный кредитно-сельско-хозяйственный союз.

Кроме него, на территории губернии созданы еще три районных союза.

Деятельность союза разделяется на инструкторско-агрономическую, сбыто снабженческую и производственную.



С. Евгенов.

Что показали селькоровские процессы.

Независимо от того, где развертывался очередной селькоровский процесс,—на юге, на севере, в Белорусской республике или в Чувашской области, он отличался чертами, в основном схожими с первым, Дымовским процессом (убийство Малиновского).

Неизменно развертывалась картина классовой борьбы в нашей деревне, обостряющейся на почве хозяйственного и культурного ее роста, протекающей в самых сложных формах.—С одной стороны, выявлялся кулак, запрагающий все силы к захвату влияния и власти в свои руки, к подавлению бедноты и середнячества.—С другой стороны,—из бедноты и середнячества выделялся для борьбы за их права—селькор. Даже в таких, самых темных, самых забытых углах, как Жирковское дело Лавицкого), как Яндово (в дело Гри-

горьева), селькор выступал, как первая восточка о росте активности бедняцко-средняцких слоев.

В то же время отмечалось, что наш низовой советский аппарат, представляющий и деревне советскую власть и коммунистическую партию,—очень слаб. Селькор, вместо того, чтобы найти поддержку со стороны этого аппарата, зачастую оказывался под его ударами. Кулаки прятались иногда за спину властей и деревенских партийцев и даже их руками били селькора. Безответственное командование в деревне, которое еще давно и так решительно осудил Ленин, порою—явные злоупотребления,—зачастую побуждали селькора с одинаковой решительностью выступать и против кулачьи, и против «властей».

Поскольку селькор выдвигался из бедняцко-средняцкой массы, главным образом, для борьбы за лучшие условия жизни, за условия более благоприятные для хозяйственного и культурного роста этой части крестьянства, работа селькора, его заметки, носят преимущественно боевой, разоблачительный характер. По селькоровским процессам мы знаем, что борьбу о разной деревенской нечистью селькоры вели с героической готовностью — победить или умереть.

По мере роста общественного внимания к селькоровскому движению, по мере усиления работы прокурорского надзора, селькорам чаще и чаще приходится выступать в своих процессах — уже живыми свидетелями своей победы.

Более того, мы знаем ряд селькоровских дел, когда травлю селькора удавалось пресечь в самом зачатке, когда дело не успевало дойти до судебного разбирательства. Таковы дела Мироноса в Гомельской и Радькова в Смоленской губернии. Постановления местных губкомов по этим делам, строго осуждающие не только преследователей, но и представителей власти и партии, недостаточно внимательных к селькору, являются образцом правильного внимания партийной линии в области селькоровского движения, правильного подхода к селькору. Если бы везде проявлялось такое-же внимание к селькоровскому дви-

жению, если бы материалы селькоровских процессов еще более обстоятельно освещались не только в печати, но и в устных докладах и лекциях, — число покушений на селькоров и их преследований сократилось бы еще скорее и постепенно превратилось бы вовсе.

Селькоровское движение должно развернуться еще шире, вовлекая новые и новые слои крестьянской бедноты и середнячества в общественную работу, в дружную стройку новой деревни. Это послужит подспорьем в той напряженной работе, которую проводит коммунистическая партия по окончательному поверению «дымовщины».



«Спецодежда» Селькора.



И. Аброськин.

Из опыта работы школы политграмоты.

(Г. Краснослободск).

Углубленная и планомерная парт. учеба только начинает охватывать собой коммунаров. Прошедший год дал много положительных результатов по компросвещению. Но немало он выявил и недостатков в работе школ политграмоты. Эти недостатки надо изучить и не дать возможности повториться им в будущем учебном году.

Первый вопрос, от которого зависит успешность работы во всякой школе—это правильное функционирование школы в пределах установленного времени. Перерывы продолжительностью до 1-го месяца нарушают плановость в работе, суживают принятую программу, делают школу неинтересной не только для слушателей, но и для преподавателей.

Вопрос о методах—жизненный вопрос для школ. Правильное руководство работой школы с методической стороны обеспечивает продуктивность занятий. Наилучшим методом является метод бесед, который проводился во всех школах. Но нужно сознавать, что он далеко еще не усвоен пропагандистами. Марка беседы наклеивается не только на вопросо-ответную форму занятий, но даже и на полулекционный метод и др. В процессе работ школ выявилось применение самых разнообразных методов. Это разнообразие объясняется многими причинами, например: курганты хотят научиться делать доклады. Приходится делать отступления от установленного метода, это и хорошо. Однообразие в методах утомляет как слушателя, так и преподавателя.

Дальше—вопрос об учебниках и часах занятий—(главным образом касается передвижных школ). Опыт показал, что деревенский

коммунар при его технической неразвитости не может вынести нагрузки в 4—5 час. без перерыва. В результате получается, что последние два часа пролетают мимо ушей слушателей. Учебники, которыми мы располагаем, неудобоваримы не только для деревенского коммунара, а часто и для городского.

Единственным пособием в деревне можно считать книгу Ярославского «Учебник политграмоты для деревни». Непригодность помещений, неаккуратное посещение, техническая неграмотность многих слушателей и ряд других мелких вопросов—также тормозили работу школ.

К следующему учебному году необходимо обеспечить прохождение программ в срок. А для этого по возможности не отрывать слушателей и лекторов к проведению кампаний и т. п.

Снабдить школы не просто пособиями, а в полном смысле учебниками. Особенно в этом нуждаются деревенские школы. Им надо дать одну—две основных книжки, изложенные простым языком и исчерпывающие всю программу. Установить твердое количество занятых часов в день в школах передвижках, сократив их до возможных пределов.

Внести четкость в методы преподавания, в понимание метода бесед, учесть возможность применения других методов и т. п.

Все эти вопросы и должны проработать лектора на губернских курсах по переподготовке, чтобы в будущем учебному году—быть во всеоружии.

Г. Артюхов.

К вопросу о работе передвижных школ политграмоты.

(Г. Н.-Ломов).

Мне пришлось работать в «передвижке» в качестве лектора. Исходя из своего опыта, я и остановлюсь на недостатках в работе школ передвижек.—Первый недостаток «передвижки» работали очень короткое время: только один месяц. Да и этот месяц полностью использовать было нельзя. Занятия происходили 4 раза в неделю, так что фактических дней, в течение которых необходимо было проработать программу в 32 беседы, получалось 17—18.

Ежедневно приходилось прорабатывать по 2 беседы. Это отражалось на степени усвояемости материала курсантами. Второй недостаток—школы-передвижки не были обеспечены учебными пособиями. Благодаря этому курсанты школы не имели возможности лучше

усвоить и закрепить в памяти пройденные беседы. Третий недостаток—члены и кандидаты партии, входящие в школу политграмоты, от партийной нагрузки не освобождались, благодаря чему не могли регулярно посещать занятия школы. В результате получался текущий состав слушателей.

В дальнейшем нужно: 1) увеличить время занятий школы-передвижки с 1 месяца до 2, 2) обеспечить школу достаточным количеством учебных пособий и 3) всех членов и кандидатов партии курсантов школы освобождать от партнагрузок на время занятий. Желательно было бы и увеличение программы школ-передвижек с непременным условием—пропорциональным увеличением времени занятий.

День печати в Саранском уезде.

1. Кампания в газете.

Подготовительная работа началась еще задолго до дня печати. На страницах газеты было отведено место для небольшого отдела—(5-го мая—день печати*), который шел в нескольких номерах подряд. В этом отделе редакция обращалась ко всем партийным и комсомольским организациям, крестьянам—читателям газеты и вообще всем друзьям печатного слова с призывом продвигать газету в массы. Через этот отдел велась предварительная подготовка ко дню печати.

Специальный номер, посвященный дню печати большей частью носил чисто местный характер. Были помещены краткие отчеты работы газеты „Завод и Пашня“ за год, отмечены лучшие селькоры и т. п.

2. День печати в городе.

На специальных внеочередных собраниях (партийных, комсомольских и профессиональных) ставились доклады о дне печати, значении печати и работе газеты «Завод и Пашня».

Накануне, 4-го и в самый день печати по городу с плакатами и лозунгами ходили юные пионеры, распространяя подписку на газету.

Два дня подряд, 5—6 в кино-театре «Завод и Пашня» демонстрировались специально для городских подписчиков бесплатно кинокартины. Лента «Мироб коммунизма» как

нельзя больше соответствовала дню печати. Все 4 сеанса (по 2 сеанса в вечер) театр был переполнен.

Местные книжные магазины и библиотека делали выставку книг по всевозможным вопросам. Проведен вечер книги.

3. Неделя печати в деревне.

По уезду проводилась «неделя печати» с 3-го по 10-е мая. Во все волости уездным бюро корреспондентов совместно с редакцией были командированы лучшие рабкоры для проведения этой недели. На инструктивном совещании рабкорам был выдан наказ,—весь необходимый материал и квитанционные книжки на распространение подписки на газету.

Крестьяне, несмотря на полевые работы, охотно шли на собрания, где слушали доклады и обсуждали свою газету „Завод и Пашня“.

По селениям уезда в эту неделю организовано несколько новых кружков «Друзей газеты».

Активное участие в проведении «недели печати» в деревне приняли наши селькоры, которые имеются в каждой деревушке уезда.

В общем в этот год в Саранском уезде день печати проводился впервые как массовый праздник населения.

Н. Чибуренко.

НАША ПЕЧАТЬ.

Газета на стене.

„Пробуждающаяся деревня“.

Издается группой испытуемых кандидатов РКП(б) и ячейки РЛКСМ села Пятницкого, Башмаковской вол., Чембарского уезда.

Маленькая газетка.

В середине длинное письмо в редакцию, в котором рассказывается про одного пьяного «субъекта», при чем фамилия его обозначается одной буквой «Б». И это, несмотря на то, что автор скрылся под псевдонимом. Чрезмерная трусость. Уже если писать, указывать про кого написана, иначе такое «письмо» цели не достигает. Разве мало людей, у которых фамилия начинается с буквы «Б».

„Новый Быт“.

Орган Чембарского профпартиклаба.

Хорошая газетка, «нарядная». По краям красивая рамка. В красках, испещренная фигурами: «серп, молот и книга». Красива. Большое терпение нужно было иметь вырывать эту рамку. Есть в тексте рисунки, но главное, шрифт—в одной газете нет такого. Все статьи написаны лозунговым красивым шрифтом. Газета приближается к плакату. Это достижение надо бы применить и другим стенгазетам.

По содержанию также газету упрекнуть не за что. Написана бойко, длиннот нет. Если бы побольше было рисунков—было-бы совсем хороша.

„Красный Пахарь“.

Орган Б.-Вьясской ячейки РКП(б) и РЛКСМ, Саранского уезда.

Одна из лучших деревенских газет. На губ. выставке, премирована. Хорошая внешность. Много рисунков. По содержанию тоже хорошая. Живо откликается на злободневные вопросы деревни. Жизнь и быт волости освещается хорошо и, видимо газета имеет авторитет у населения. Оно видит, что отмеченные газетой злоупотребления устроятся. Хорошо, что газета отмечает это на своих страницах.

Из недостатков—надо отметить то, что не все статьи выравнены редакцией.

БОЛЬШЕ ВНИМАНИЯ БИБЛИОГРАФИИ.

Сейчас активность рабоче-крестьянских масс все увеличивается.

Прежде неграмотные и малограмотные—эти массы теперь жадно тянутся к знанию. Но охватить всех школами, курсами, даже „передвижками“ нет возможности. Для многих единственным руководителем является книга.

Но книг так много, что очень легко в них спутаться: плохую и неважную прочесть, а хорошую—даже не посмотреть.

Кроме того, и при чтении нужно соблюдать известные правила. Иначе проглотишь уйму книг, а пользы никакой. Станешь только „начетчиком“. А в наши дни „начетчики“ самые беспомощные люди.

Значит и здесь нужно руководство. Живым руководством охватить всех „читающих“ невозможно. Остается—„письменное“. На него-то и надо обратить серьезное внимание.

Отдел библиографии (описания книг) надо ввести во всех печатных и стенных газетах. Отрывки о книгах давать не случайные, а придерживаясь известного порядка и увязывая их с руководством самообразованием.

Надо писать не только о том, что читать, но и как читать. На это неоднократно указывал ЦК РКП(б).

Эту работу должны усилить не только наши газеты, но и библиотеки. Там применяются всевозможные системы рекомендательных каталогов.

Только в библиотеке имеется возможность живого руководства читателем. Это нужно шире использовать.

Но если даже и хорошо постарать библиографию и руководство самообразованием—все-таки часто читателю очень трудно сделать соответствующий подбор книг, чтобы получилось нечто в роде целого курса. Или средства для этого нужны большие, или просто на рынке многих книг нет. Получаются пробелы.

Чтобы дать рабочему и крестьянскому читателю (подчас перегруженному работой) нечто цельное, не громоздкое и дешевое, издательства стали выпускать „цельные курсы“. Ленинградское издательство „Прибой“ выпускает два таких курса: „Коммунистический университет не дому“ и „Народный университет на дому“. Выходят ежемесячно по одной книжке. Подписная плата: на три месяца—2 руб., на полгода—4 р., на год—7 руб. (Цена того и другого издания одинакова). Адрес издательства: Ленинград, улица 3 Июля, д. № 14, изд-во „Прибой“. Подписка принимается во всех почтовых отделениях.

Эти издания надо постараться всем организациям глубже продвинуть в читательские рабочие и крестьянские массы.

Зам. Ответ. редактора. *Ив. Куликов.*

Отдел печати губкома РКП(б).

Содержание.

Г. В. Плеханов.	—	стр.
А. Маханов.—Меньшевики и большевики (продолжение)	1	”
За рубежом.	3	”
Полумордвинов.—Надо усилить политпросветработу среди нацменьшинств	4	”
А. Маханов.—Сеть партпросвещения на 1925—26 год.	4	”
Б. Хохлов.—Основные задачи политпросветов Пензенск. губ.	6	”
П. Черменский.—Год работы губбюро по самообразованию.	7	”
Люблинский.—Что думает сделать Пензен. отдел. Госиздата. по продвижению книги в деревню	8	”
Партиец.—Районное партийное собрание.	9	”
Ю. К.—Налоговые льготы деревен. кустарям и ремесленник.	10	”
Состояние колхозов и сел.хоз кооперации в Пензенск. губ.	11	”
С. Евгенов.—Что показали селькоровские процессы.	12	”
И. Аброськин.—Из опыта работы школы политграмоты.	14	”
Г. Артюхов.—К вопросу о работе передвиж. школ политграм.	15	”
Н. Чибуренко.—День печати в Саранском уезде.	15	”
Газета на стене.	16	”
Больше внимания библиографии.	16	”



ПРИНИМАЕТСЯ ПОДПИСКА НА ПАРТЖУРНАЛ „ПОД ЗНАМЕНОМ ЛЕНИНИЗМА“.

Еженедельный иллюстрированный журнал. Орган Губкома РКП(б).

ЖУРНАЛ ставит своей задачей освещать важнейшие вопросы текущего момента под углом зрения ленинизма.

ЖУРНАЛ рассчитан на рядового партийца города и деревни. ЖУРНАЛ интересен и для беспартийного рабочего и крестьянина.

В журнале следующие отделы:

- 1) *Вопросы ленинизма.* (Популярное систематическое изложение основ ленинизма).
- 2) *Вопросы партстроительства.*
- 3) *Политические обзоры за неделю.*
- 4) *К очередным кампаниям.* (Тезисы, лозунги, планы).
- 5) *На производстве.* (Письма рабочих).

- 6) *Строительство советской деревни и письма с мест.*
- 7) *Вопросы партпросвещения и самообразования.* (Отзывы о книжках).
- 8) *Наш быт.*
- 9) *Наша печать.* (Отзывы о местных газетах, журналах и др. изданиях, руководство стенгазетами и рабсельковским движением).

ЖУРНАЛ в каждом номере дает портреты и биографии деятелей мирового коммунистического движения.

ЖУРНАЛ должен быть необходимым пособием для низовых партийца, передовых слоев рабочего класса и крестьянства и всех культурных сил деревни.

В ЖУРНАЛЕ ПРИНИМАЮТ УЧАСТИЕ след тов: Орлов, Акулинушкин, Полумордвинов, Росницкий, Лютин, Кочуков, Берхин, Маханов, Грибова-Решетник, Владимиров, Маршан, Колганов, Карпова и многие др.

Адрес редакции: Пенза, Губком РКП(б), Подотдел Печати.

ПОДПИСНАЯ ПЛАТА НА ОДИН МЕСЯЦ:

Для групповых (коллективных) подписчиков при выписке не менее 10 экземпляров по одному адресу 15 коп.
Для индивидуальных подписчиков крестьян 15 "
Индивидуальная подписка в городе с доставкой на место 25 "
При выписке укомами и ячейками не менее 500 экз. по одному адресу. 10 "
Подписную плату можно высылать почтовыми марками.
Подписку направлять по адресу: Пенза, контора редакции газеты „ТРУДОВАЯ ПРАВДА“.

НЕОБХОДИМО ПОТОРОПИТЬСЯ С ВЫПИСКОЙ.