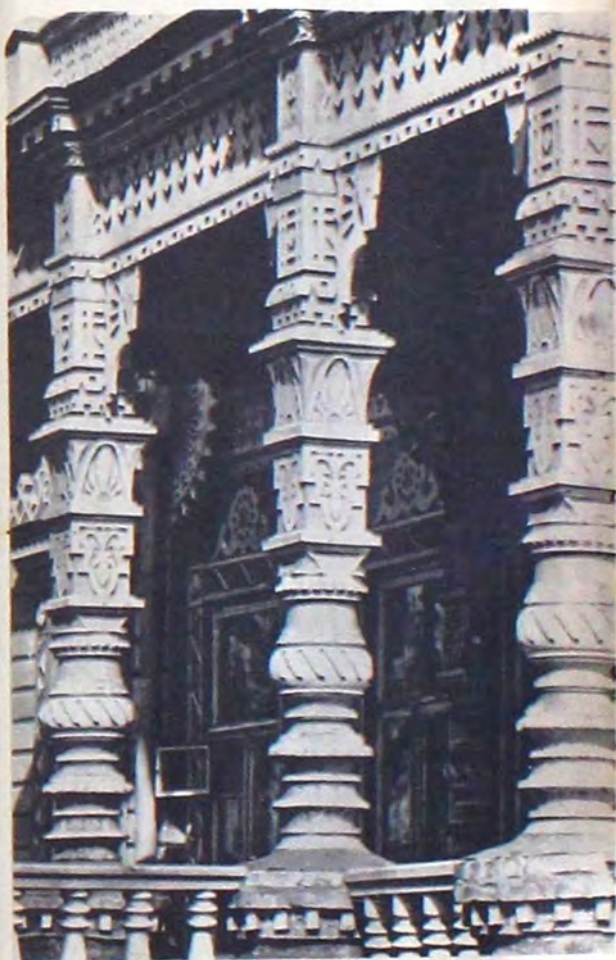




ВСЕРОССИЙСКОЕ ОБЩЕСТВО
ОХРАНЫ ПАМЯТНИКОВ
ИСТОРИИ И КУЛЬТУРЫ



МУЗЕЙ
НАРОДНОГО ТВОРЧЕСТВА

«...основоположниками искусства были гончары, кузнецы и златокузнецы, ткачи и ткачихи, каменщики, плотники, резчики по дереву и кости и вообще — ремесленники».

М. Горький.

«Откуда же пришла красота в повседневный быт, в резьбу, в кружева, в вышивку, в песню, в танец, в живопись? Да из души человека, откуда же ей еще было прийти».

В. Солоухин.

МУЗЕЙ народного творчества — один из молодых музеев, но известность его шагнула за пределы области, и десятки тысяч экскурсантов из самых разных мест нашей страны побывали в его залах...

Недалеке от исторического центра старинного русского города Пензы — Советской площади, если пройти вниз по улице Куйбышева, в глубине одного из дворов вы увидите большой деревянный дом с мезонином, с причудливой, замысловатой резьбой, тонкой, ажурной, что кажется не из-под рук столяра вышел этот узор, а плела его искусная мастерица.

Поднявшийся на солнечном пригорке, окруженный столетним парком, дом этот дорог нам как редкий памятник деревянной архитектуры, как свидетельство необыкновенного мастерства русских умельцев, создавших и украсивших его.



Музей народного творчества.



*Е. К. Медянцева, с. Михайловка,
Лунинский р-н. «На сенокосе», соломка.*

С 1972 года по инициативе Пензенского областного отделения Всероссийского общества охраны памятников истории и культуры на средства общества здесь велись реставрационные работы, а 7 января 1975 года — открыт музей.

В совершенствовании экспозиции музея народного творчества принимает активное участие областной совет профсоюзов, который ведет работу по сбору и подготовке экспозиционных материалов.

Авторы наших выставок — жители области, люди разных возрастов и профессий, посвятившие себя полностью любимому делу: слесарь Т. Я. Борисов, столяр С. С. Золотов, учитель С. С. Кольвах, инженер Д. К. Полимов, рабочий Т. Я. Шишорин, ветврач Н. И. Мионов — резчики по дереву; рабочие В. Н. Беньяминов, В. В. Назаров, М. Б. Окс, служащий В. А. Серебрянников, инженер В. М. Зданкевич — чеканщики; Л. И. Болдова, В. В. Журавлева, М. Д. Лобова, И. С. Файнштейн, К. Н. Шашкина — вышивальщицы и кружевницы; инженер А. В. Линькова, слесарь В. Ф. Демашин занимаются художественным выжиганием, а учителя В. И.

Берсеньева и Л. Н. Кургановская — флоризмами; Е. С. Севастьянова и А. В. Фрейман из Сердобска, В. А. Петров и А. И. Кочетов из Кузнецка, Т. Ф. Фомина из Поима, А. М. Аношкин из Каменки, Ю. И. Графов из Тамалы, Б. Д. Дондурей, И. Н. Кукушкин, А. А. Смирнов из Пензы — самодеятельные художники, обладающие собственным радостным видением мира.

Экспонаты музея народного творчества разнообразны: от незамысловатых плетеней из лыка и бересты, ивового прута, забавных фигурок людей и животных из глины и соломки до звонкого хрусталя, полной динамики чеканки, монументальных композиций в дереве и художественного литья в металле. И, несмотря на то, что представлены они в музее не профессиональными художниками, работы выполнены на высоком эстетическом уровне и объединены большой любовью их создателей к искусству.

Из папье-маше инженером А. К. Агаповым выполнены колоритные образы героев гоголевских «Мертвых душ», служащей В. Г. Кожевниковой из пенопласта — куклы-персонажи русских сказок. Художественному литью в металле отдает свободное время инженер Е. К. Плисковский. Резные, расписные, с отделкой из так называемого «мореного дуба», исполненные в различной технике, шкатулки Д. А. Аблямитова, Д. П. Вернера, М. К. Зирника, В. Т. Пуганова, В. В. Росляковой, экспонируются в музее и среди них шкатулка работы народного артиста РСФСР П. М. Кирсанова, переданная им в дар музею в сентябре 1975 года.

А одним из первых даров музею в том же году стал макет Кижского скита, терпеливо и любовно собиравшийся в течение двух лет бухгалтером-экспертом П. А. Просвирниным. В 1977 году от Почетного гражда-



Т. Н. Зоткин, Бейнодемьяновский р-н, абашевская игрушка, керамика.



П. Ф. Алексеев, Пенза, декоративные птицы, перо, картон, клей.

нина Пензы, токаря дизельного завода А. А. Щукина, увлекшегося своеобразием деревянной архитектуры здания музея, поступил макет нашего дома, на котором с удивительным искусством и точностью, в миниатюре сохранены мастером все элементы кружевного убранства фасадов.

Все из представленных работ назвать сложно. Но, проходя по залам музея, вы непременно обратите внимание на экспонаты, вызывающие постоянный интерес у посетителей. В первую очередь — это скульптурные композиции рабочего Р. Ф. Кочурина из села Ночка Никольского района: «Пугачев судит помещиков», «Схватка рыси с удавом», «Добрыня и Змей-Горыныч», занимающие центральное место в экспозиции. Взгляд ваш остановится и на уникальных работах столяра Пензенского района С. С. Золотова, его неразъемной цепи из цельного куска дерева, макете колокольни XVI века, собранном в стеклянной бутылки, и, конечно, отметите своеобразные работы старейших мастериц города: гобелен «Лошадка» В. И. Валовой, букет из древесных грибов и желудей Н. Н. Брониковской, вязаную веточку рябины В. И. Чайниковой, ковры-аппликации А. И. Андреевой, декоративные птицы П. Ф. Алексеева — ветерана выставок самодеятельного творчества. Убедителен характер и редкая пластика в работах из корешков тыквы «Жизель» А. М. Володиной и «Печаль» О. Г. Архангельской. Украшением экспозиции являются поделки из соломки замечательной мастерицы из села Михайловка Луинского района Е. К. Медянцева.

Не случайно в музее народного творчества экспонируются местные кружева, пуховые платки, абашевская игрушка. Они напоминают нам о традиционных

художественных промыслах, живущих и поныне в нашей области. Еще в 1845 году в селе Марьевка под Пензой был впервые связан пуховый платок, не уступающий оренбургскому. В конце XIX века из села Вазерки в страны Западной Европы поступали кружева наших мастериц, соперничавшие с вологодскими. Более ста лет известна глиняная игрушка-свистулька из села Абашево Беднодемьяновского района, занимающая достойное место в ряду с игрушкой каргопольской, филимоновской.

Непрерываемая связь поколений народных умельцев, самобытных национальных талантов видится нам в том, что в восстановление обветшавшего от времени, деревянного кружевного убранства нашего дома вложила свой труд и умение бригада мастеров-братьев Сорокиных из села Русский Камешкир Пензенской области, в том, что в Абашеве работает и передает свой опыт молодым представитель династии гончаров Зоткиных — Т. Н. Зоткин.

Народное художественное творчество — это могучая полноводная река, неиссякаемый поток самобытности и осмысленных традиций, это живая и питающая сила. Сохранять и изучать изделия традиционных художественных промыслов, уникальные работы самодельных мастеров — наших современников, рассказать о необыкновенно богатых творческих возможностях народа — задача нашего музея.

В постановлении ЦК КПСС «О народных художественных промыслах» (1975 г.), определившем дальнейшее их развитие, отмечается: «Народное декоративно-прикладное искусство, являющееся неотъемлемой частью советской социалистической культуры, активно



Пуховый платок. «Дубовый листок» — традиционный узор местных мастериц.



*В. И. Валова, Пенза, «Лошадка»,
гобелен, ткачество, вязание.*

влияет на формирование художественных вкусов, обогащает профессиональное искусство и выразительные средства промышленной эстетики».

И сегодня мы можем сказать, что проводимые в музее выставки, встречи умельцев с руководителями промышленных предприятий послужили началом тому, что ряд изделий-образцов уже используются для серийного выпуска сувениров, среди них: чеканка, интарсия по Лермонтовской тематике, шкатулки, инкрустированные соломкой, расписные уклады.

В музее происходит постоянное обновление экспозиции. Здесь же открываются тематические и персональные выставки.

В областной конкурсной выставке самодеятельных художников и мастеров декоративно-прикладного искусства 1977 года, проходившей в рамках первого Всесоюзного фестиваля самодеятельного художественного творчества трудящихся, работавшей в залах музея (январь—апрель), демонстрировалось свыше 200 работ. Областным оргкомитетом по проведению фестиваля 25 работ были рекомендованы на Всероссийскую выставку в Москву. Ряд из них удостоился права экспони-



Выставка «Народные художественные промыслы» — сувениры для серийного производства (предприятия управления местной промышленности).

роваться на Всероссийской и Всесоюзной выставках самодеятельного художественного творчества: работы А. И. Андреевой из Пензы, А. М. Аношкина из Каменки, Е. К. Медянцева из Лунинского района, Р. Ф. Кочурина из Никольского района, А. И. Кочетова из Кузнецкого. И это не первые победы самодеятельных авторов-пензенцев.

В человеке неостановима страсть к творчеству, и выражается это стремление, на наш взгляд, очень хорошо словами резчика по дереву Романа Федоровича Кочурина: «Что заставляет меня работать, — говорит



А. В. Новиков, с. Голицыно, Нижнеломовского р-на, «Как медведь учился дуги гнуть», дерево, резьба.



*Р. Ф. Кочурин, с. Ночка, Никольский р-н,
«Пугачев судит помещиков», дерево.*

он. — Это красота того, что меня окружает, и то, что я могу в природе многое увидеть, взять и показать народу». Внутреннее богатство человека-творца находит живейший отклик среди тех, кто побывал в музее, в многочисленных записях книге отзывов всегда искренние и добрые слова, «Как щедры сердцем, как талантливы, как самобытны ваши земляки, — пишут экскурсоводы из Пятигорска. — Как много радостного, светлого уносим мы в душе, посетив этот удивительный музей!»

Двери нашего музея гостеприимно раскрыты перед вами, дорогие наши гости!

Художник Ф. Васильев.
Фото В. Е. Елшанского.
Техн. редактор В. Ваганова.

ПОСЕТИТЕ НАШ МУЗЕЙ

ОСНОВАН В 1975 ГОДУ



Наш адрес:
г. Пенза, ул. Куйбышева, 45-а,
тел. 3-12-53
Часы работы: с 10 до 17 час.,
выходные: вторник, среда.



Автор-составитель А. К. ПЕТРУШКОВ